

令和4年度

事業報告書

社会福祉法人安城市こども未来事業団

# 目 次

1	総括	1頁
2	法人概要	2頁
3	組織図	3頁
4	安城市子ども未来事業団 事業報告	
	拠点区分1 法人本部	4～8頁
	拠点区分2 南部保育園	9～10頁
	拠点区分3 西部保育園	11～12頁
	拠点区分4 東端保育園	13～14頁
	拠点区分5 志貴保育園	15～16頁
	拠点区分6 小川保育園	17～18頁
	拠点区分7 みのわ保育園	19～20頁
	拠点区分8 新田保育園	21～22頁
	拠点区分9 赤松保育園	23～24頁
	拠点区分10 みその保育園	25～26頁
	拠点区分11 桜井保育園	27～28頁
	拠点区分12 安城こども園	29～30頁
	拠点区分13 さくのこども園	31～32頁
	拠点区分14 安城北部こども園	33～34頁
	拠点区分15 東栄こども園	35～36頁

# 1 総括

安城市では、令和元年度に設置された「安城市公立保育所等経営審議会」の答申を踏まえ、令和2年4月に「改訂版安城市保育園等運営方針」が策定されました。

この方針では、保育園などが引き続き地域における拠点的作用を担うなど、市が責任を持って対応する一方で、新たなサービスの担い手として、民間の柔軟性を取り入れた運営を期待できる社会福祉事業団を設立し、一部の公立保育園等を運営することが示されました。

この方針のもと、安城市こども未来事業団は、令和2年12月1日に社会福祉法人として設立され、令和3年4月1日に市から保育園及び認定こども園の移管を受け、運営を開始しました。

運営に当たっては、安城市と協定を締結し、市から職員の派遣や施設設備等の無償貸与を受けるなど、市が積極的に事業団の運営に関与することにより、移管に伴う環境の変化を最小限に留め、引き続き園に通う子どもやその保護者が安心できる体制を整えています。また、市と連携し、公私連携型保育所及び公私連携幼保連携型認定こども園として、公立園が重視してきた保育内容や地域における役割を継承しています。

当事業団は、安城市が掲げる「第2期安城市子ども・子育て支援事業計画」の基本理念である『幸せと未来をつなぐ子育てのまち・安城』の実現の一翼を担うべく、経営的な視点を持ち、将来にわたり持続的に幼児教育・保育に取り組むとともに、地域の児童福祉の向上と増進を目指してまいります。

令和4年度は、保育料のコンビニエンスストアでの納付やスマートフォン決済を令和5年度より公立園と同時に実施できるよう体制を整えました。

新型コロナウイルス感染症への対応として、日常のこまめな消毒作業や換気を徹底するとともに、市や保健所等の関係機関と連携し、感染拡大防止に努めました。また、令和3年度は中止・縮小を余儀なくされた保護者参加の行事につきまして、感染防止の工夫を行いながら段階的に実施しました。

各園の事務効率の向上を図るため、ICTを活用した手書き業務の削減など、本部と事業団園との連携強化に努めました。

## 2 法人概要

(1) 法人名称

社会福祉法人安城市こども未来事業団（法人番号 180305009140）

(2) 所在地

愛知県安城市桜町 1 8 番 2 3 号

(3) 設立認可日

令和 2 年 1 2 月 1 日

(4) 代表者

理事長 久恒 美香

(5) 評議員数

1 1 名（令和 5 年 3 月 3 1 日現在）

(6) 役員数

理事 8 名、監事 2 名（令和 5 年 3 月 3 1 日現在）

(7) 職員数

3 7 8 名（令和 5 年 3 月 3 1 日現在）

(8) 目的

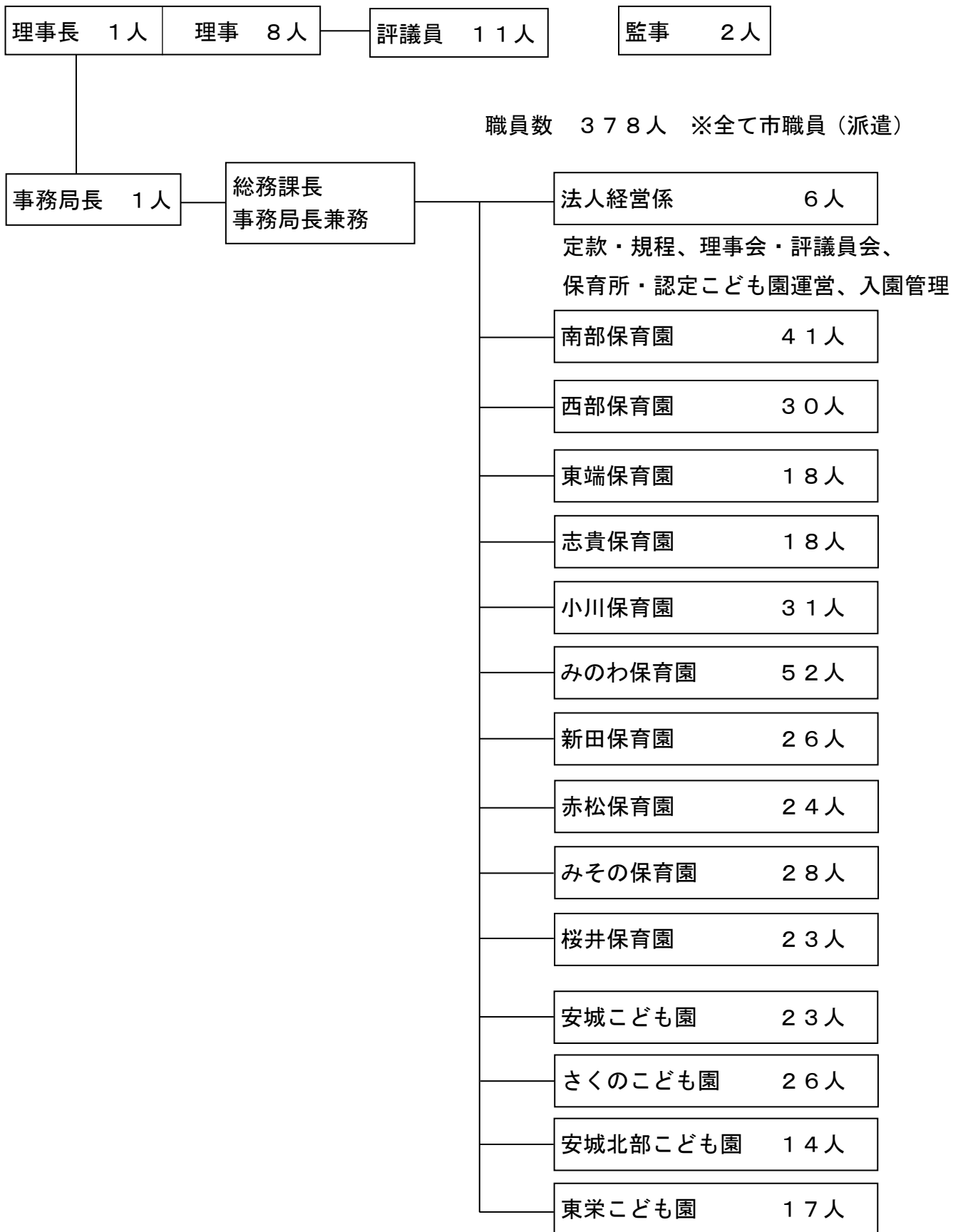
市と連携して「第 2 期安城市子ども・子育て支援事業計画」の基本理念である「幸せと未来をつなぐ子育てのまち・安城」の実現に向け、経営的な視点を持ち、将来にわたり持続的に幼児教育及び保育に取り組むとともに、幼児教育及び保育の質の向上や地域において担ってきた役割の継承を図り、地域の児童福祉の向上と増進を目指す。

(9) 沿革

- ・ 2 0 2 0（令和 2）年 1 2 月 安城市より社会福祉法人設立認可を受ける
- ・ 2 0 2 1（令和 3）年 1 月 事務局が発足する（安城市から職員派遣）  
理事長に三星元人氏が就任する
- ・ 2 0 2 1（令和 3）年 4 月 安城市から保育士等の派遣と合計 1 4 の保育園及び認定こども園の移管を受け、園の運営を開始
- ・ 2 0 2 2（令和 4）年 1 2 月 理事長に久恒美香氏が就任する

3 組織図

令和4年度



## 4 こども未来事業団 事業報告

## 拠点区分 1 法人本部

### ○監事会、理事会、評議員選任・解任委員会、評議員会の開催状況

#### 1 監事会

開催年月日	監査事項
R4. 5. 24(火)	事業報告監査について 決算監査について

#### 2 理事会

開催年月日	議題
R4. 6. 13(月) (第 1 回)	承認第 1 号 専決処分について（令和 4 年度資金収支補正予算〈第 1 号〉）
	承認第 2 号 専決処分について（令和 4 年度資金収支補正予算〈第 2 号〉）
	承認第 3 号 専決処分について（社会福祉法人安城市こども未来事業団 経理規程の一部を改正する規程）
	承認第 4 号 専決処分について（社会福祉法人安城市こども未来事業団 職員の育児休業等に関する規程の一部を改正する規程）
	承認第 5 号 専決処分について（社会福祉法人安城市こども未来事業団 就業規則の一部を改正する規程）
	承認第 6 号 専決処分について（社会福祉法人安城市こども未来事業団 職員給与規程の一部を改正する規程）
	第 1 号議案 令和 3 年度事業報告について
	第 2 号議案 令和 3 年度資金収支決算について
	第 3 号議案 社会福祉法人安城市こども未来事業団役員の選任について
	第 4 号議案 定時評議員会の招集について
	第 5 号議案 社会福祉法人安城市こども未来事業団評議員の解任提案 及び選任候補者の推薦について
	第 6 号議案 第 1 回評議員選任・解任委員会の招集について

R4. 6. 30(木) (第2回)	第7号議案 第8号議案 第9号議案 第10号議案	社会福祉法人安城市こども未来事業団理事長の選定について 社会福祉法人安城市こども未来事業団副理事長の選定について 社会福祉法人安城市こども未来事業団常務理事の選定について 社会福祉法人安城市こども未来事業団顧問の選任について
R4. 9. 8(木) (第3回)	第11号議案 第12号議案 報告第1号	令和4年度資金収支補正予算〈第3号〉について 第2回評議員会の招集について 理事長及び常務理事の職務執行状況の報告について
R4. 12. 8(木) (第4回)	第13号議案 第14号議案 第15号議案 第16号議案 第17号議案 第18号議案 第19号議案 第20号議案 第21号議案 第22号議案 第23号議案 第24号議案	社会福祉法人安城市こども未来事業団理事長の選定について 社会福祉法人安城市こども未来事業団副理事長の選定について 令和4年度資金収支補正予算〈第4号〉について 社会福祉法人安城市こども未来事業団定款の変更について 社会福祉法人安城市こども未来事業団経理規程の改正について 社会福祉法人安城市こども未来事業団文書取扱規程の改正について 社会福祉法人安城市こども未来事業団決裁規程の改正について 社会福祉法人安城市こども未来事業団職員給与規程の改正について 社会福祉法人安城市こども未来事業団役員解任及び選任について 第3回評議員会の招集について 社会福祉法人安城市こども未来事業団評議員の解任提案及び選任候補者の推薦について 第2回評議員選任・解任委員会の招集について



R5. 3. 17(金) (第5回)	第25号議案	令和4年度資金収支補正予算〈第5号〉について
	第26号議案	社会福祉法人安城市こども未来事業団就業規則の改正について
	第27号議案	社会福祉法人安城市こども未来事業団情報公開規程の改正について
	第28号議案	社会福祉法人安城市こども未来事業団個人情報保護規程の改正について
	第29号議案	役員等賠償責任保険契約の締結について
	第30号議案	令和5年度事業計画及び資金収支予算について
	第31号議案	社会福祉法人安城市こども未来事業団顧問の選任について
	第32号議案 報告第2号	第4回評議員会の招集について 理事長及び常務理事の職務執行状況の報告について
R5. 3. 23(木) (第6回) 書面同意による決議	第33号議案	社会福祉法人安城市こども未来事業団施設長等の解任及び選任について
	第34号議案	社会福祉法人安城市こども未来事業団評議員の選任候補者の推薦について
	第35号議案	社会福祉法人安城市こども未来事業団評議員選任・解任委員会委員の選任について
	第36号議案	社会福祉法人安城市こども未来事業団役員員の選任について
	第37号議案	第3回評議員選任・解任委員会の招集について
	第38号議案	第36号議案の承認について、評議員会の決議の省略により行うことを各評議員に提案することについて

### 3 評議員選任・解任委員会

開催年月日	議題
R4. 6. 13(月) (第1回)	第1号議案 社会福祉法人安城市こども未来事業団評議員の解任及び選任について
R4. 12. 13(火) (第2回)	第2号議案 社会福祉法人安城市こども未来事業団評議員の解任及び選任について
R5. 3. 28(火) (第3回)	第3号議案 社会福祉法人安城市こども未来事業団評議員の選任について

#### 4 評議員会

開催年月日	議題
R4. 6. 30(木) (第1回)	承認第1号 専決処分について（令和4年度資金収支補正予算〈第1号〉） 承認第2号 専決処分について（令和4年度資金収支補正予算〈第2号〉） 第1号議案 令和3年度事業報告及び資金収支決算について 第2号議案 役員の選任について
R4. 9. 15(木) (第2回)	第3号議案 令和4年度資金収支補正予算〈第3号〉について
R4. 12. 21(水) (第3回)	第4号議案 令和4年度資金収支補正予算〈第4号〉について 第5号議案 社会福祉法人安城市こども未来事業団定款の変更について 第6号議案 社会福祉法人安城市こども未来事業団役員の解任及び選任について
R4. 3. 24(金) (第4回)	第7号議案 令和4年度資金収支補正予算〈第5号〉について 第8号議案 令和5年度事業計画及び資金収支予算について
R5. 3. 27(月) (第5回) 書面同意による決議	第9号議案 社会福祉法人安城市こども未来事業団役員の選任について

#### ○監査の実施状況

##### 1 保育所（10園）、幼保連携型認定こども園（4園）の施設運営

実施主体	愛知県福祉局福祉総務課監査指導室法人監査グループ
実施日	令和4年11月8日（火）～11日（金）
監査結果通知日	令和5年1月10日付（郵送）
指示事項への回答日	令和5年2月13日付（郵送）
理事会への報告	第5回理事会（令和5年3月17日開催）にて報告

##### 2 社会福祉法人の法人運営

実施主体	安城市子育て健康部保育課及び福祉部社会福祉課
実施日	令和4年9月26日（月）
監査結果通知日	令和4年10月26日付

指示事項への回答日	令和4年11月4日付
理事会への報告	第5回理事会（令和5年3月17日開催）にて報告

### 3 出資団体監査

実施主体	安城市監査委員
監査対象	対象施設 社会福祉法人安城市こども未来事業団 所管課 安城市子育て健康部保育課 対象団体 社会福祉法人安城市こども未来事業団
実施日	令和4年8月9日（火）～10月28日（金）
監査結果通知日	令和4年11月25日付
理事会への報告	第5回理事会（令和5年3月17日開催）にて報告

#### ○情報開示

事業団ウェブサイトにて、定款・事業計画書・資金収支予算書・事業報告書・決算書等を公開するとともに、各園の情報を発信しました。

#### ○円滑な事業経営

入園業務について、認定こども園の幼稚園コースの入園申込みの受付と入園承諾を行いました。

関係法令を遵守し、各種規程については必要に応じて改正を行いました。

#### ○職員の資質及び能力の向上

社会福祉法人会計事務の向上のため、職員が1名、研修に参加しました。

#### ○保護者の利便性の向上

延長保育料や給食費等について、金融機関での支払いのみ可能な納付書を発行していましたが、コンビニエンスストアでの支払いやキャッシュレス決済に対応できるよう、市保育課と協力しシステム改修等を行いました。令和5年4月から対応済の納付書を発行しています。

#### ○保育士の職場環境の向上

各園の事務作業に関する相談に対応し、ICTを活用した事務改善の支援を行い、結果をすべての事業団園と共有することで、より保育サービスに注力できるよう支援に努めました。

市と締結した協定書等に基づき、職員の派遣、施設・設備等の整備の他、市と連携調整が必要となる事項については、都度協議を重ね、円滑な連携体制を維持しました。

## 南部保育園

### 1 利用者状況 月別在園児数(各月1日現在)

利用月	5 歳児	4 歳児	3 歳児	2 歳児	1 歳児	0 歳児	計	入園児 数	退園児 数
定員	48	48	40	21	12	6	175		
4月	29	39	23	17	13	4	125	0	0
5月	29	37	24	17	13	4	124	1	2
6月	29	37	24	17	13	4	124	0	0
7月	29	37	25	17	13	5	126	2	0
8月	29	37	26	17	13	5	127	2	1
9月	29	37	26	17	13	6	128	2	1
10月	29	37	26	17	13	6	128	0	0
11月	29	37	26	17	13	6	128	0	0
12月	29	37	26	17	13	6	128	1	1
1月	30	37	26	17	13	6	129	1	0
2月	30	37	26	17	13	6	129	0	0
3月	30	37	26	17	13	6	129	0	0

### 2 令和4年度の重点事業の実施状況

#### (1) 保育環境及び保育内容の充実

・子どもたちが健康で安心して過ごせることを目標にした環境づくりを進めてきました。また一人一人の子が自己発揮できるよう、発達や年齢、特性にあった援助を行いました。また、持続可能な社会を築いていく基盤となる考え方を学ぶ環境として自然に触れる機会を意識的に取り入れました。自分で見たり、触ったり、感じたりする体験を通し、自然への興味、知識、大切にすべきもの等を学ぶ環境をつくりました。

#### (2) 安全管理・災害への備え

・安全に関する毎月の訓練に加え、職員の意識、具体的な動きを繰り返し確認し、見直しました。訓練だけで終わることのないよう様々な想定、実際には訓練後のその先までの予想が必要なことを意識するための話し合い、見直しを行いました。

#### (3) 特別保育

・様々な事情、生活リズムがあることを考慮し、休日、祝日の保育を行いました。また平日とは違う環境の中での保育での安全を保障するため、他の休日実施園との話し合いをもち情報の共有や、準備するもの等の見直し、改善をしました。

#### (4) 人材育成

・園内研究を中心として、担当年齢や経験年数の違う職員間での話し合いの時間を確保しました。自分の思いや意見を話す経験をしていくことで、各職員の自信やチームでの学びとなりました。話し合いで共有したことが保育環境の充実につながりました。

## 年間行事実績

### (1) 保育行事実施状況

☆印 保護者参加行事

月	日	保育行事	参加者
4	5	☆入園式	新入園児と保護者（一家庭二名以内）
	18～	☆個別懇談会（年長・年中）	保護者（一家庭一名）
5	9～	☆個別懇談会（年少・低年齢）	保護者（一家庭一名）
	26・27	☆保育自由参加（年少）	保護者（一家庭二名以内）
6	1	☆引き渡し訓練	全園児と保護者
	7～9	☆保育自由参加（年中）	保護者（一家庭二名以内）
	21・22 24	☆保育自由参加（年長） ※延期 2月9・10日実施	保護者（一家庭二名以内）
7	4～8	☆保育自由参加（低年齢）	保護者（一家庭二名以内）
	7	七夕まつり会	全園児
	19・20	夏まつり会	全園児
9	13	☆デンタルケア教室	年長児と保護者（一家庭二名以内）
10	8	☆運動会	幼児と保護者（一家庭二名以内）
	20	遠足	幼児
	28	☆低年齢児親子遊び会	低年齢児と保護者（一家庭二名以内）
11	21	ありがとうの日	幼児
12	3	☆生活発表会	幼児と保護者（一家庭二名以内）
	6	プラネタリウム見学（バス）	年長児
	20	☆音楽遊びの会	年長児と保護者（一家庭二名以内）
1	16～	☆希望個別懇談会（年長・年中）	希望する保護者（一家庭一名）
	17～	☆希望個別懇談会（年少・低年齢）	希望する保護者（一家庭一名）
	26・27	☆保育参観…音楽遊び（年少）	園児と保護者（一家庭二名以内）
2	3	豆まき会	全園児
	16・17	☆保育参観…動画	低年齢児と保護者
3	1	お別れ会	幼児
	1・3	☆保育参観…音楽遊び（年中）	園児と保護者（一家庭二名以内）
	2	お別れ遠足	幼児
	3	ひなまつり会	全園児
	23	☆卒園式（年長）	卒園児と保護者

### (2) 保健計画実施状況

区分	対象者	年回数	実施時期
身体測定	全園児	12回	毎月中旬
健康診断	全園児	2回	5月・10月
低年齢児健康診断	低年齢児	24回	隔週ごと
歯科健診	全園児	1回	6月
尿検査	3～5歳児	1回	6月

### (3) その他の行事

その他	交通訓練（毎月1回）避難訓練（毎月1回）SIDS及び緊急時対応訓練（毎月1回）不審者侵入時対応訓練（6月・10月・2月）ワイワイキッズ（未就園児）（5月・9月・12月・1月・2月 ※6月は新型コロナウイルス感染拡大防止のため中止）
-----	---

## 西部保育園

### 1 利用者状況 月別在園児数(各月1日現在)

利用月	5歳児	4歳児	3歳児	2歳児	1歳児	0歳児	計	入園児数	退園児数
定員	49	48	40	18	12	3	170		
4月	30	28	26	18	11	3	116	0	0
5月	30	28	26	18	12	4	118	2	0
6月	30	28	26	18	12	4	118	0	0
7月	30	28	26	17	12	5	118	1	1
8月	30	28	25	17	12	5	117	0	1
9月	30	29	26	18	12	6	121	4	0
10月	30	29	26	18	12	7	122	1	0
11月	30	28	26	18	12	8	122	1	1
12月	30	28	26	18	12	9	123	1	0
1月	30	28	27	18	12	9	124	1	0
2月	30	28	27	18	11	9	123	0	1
3月	30	28	27	18	11	9	123	0	0

### 2 令和4年度の重点事業の実施状況

#### (1) 保育環境および保育内容の充実

・子どもたちのありのままの姿を受け止め関わることを大切にし、子どもたちが十分に自己発揮したり、友達や保育者と気持ちを伝えあったりできるような保育を進めました。また、子どもたちの「好き」を捉えた環境づくりに努め、「やりたい」「もっとやってみたい」を引き出す保育を進めました。

#### (2) 安全管理・災害への備え

・災害時や緊急時に備え、毎月避難訓練を行い、危機管理意識を高めることができました。また、反省から改善策を検討し実施することで緊急対応力の強化に努めました。

#### (3) 人材育成

・遊びの写真を基に子どもの気持ちや環境、今後の展開について話し合い、子どもの興味・関心を深められたり、新たな遊びにつながっていくようにしたりしました。また、保育者の関わり方についても話し合い、子ども理解や保育士の学びにつながるようにしました。

・経験年数に応じた保育指導を進めたり、研修での学びを会議で報告、周知したりし園全体への学びにつながるようにしました。

## 年間行事実績

### (1) 保育行事実施状況

☆印 保護者参加行事

月	日	保育行事	参加者
4	5	☆入園式	新入園児とその保護者（一家庭二名以内）
	25～	☆個別懇談会	園児とその保護者（一家庭一名）
5	18	お楽しみ会	全園児（ペアクラスで参加）
	18	☆デンタルケア教室	年長児とその保護者（一家庭一名）
6	8～10	☆保育参加	年長中児とその保護者 （一家庭二名以内）
	16～17	☆保育参加	年少児とその保護者（一家庭二名以内）
7	7	七夕まつり会	全園児（学年ごとに参加）
9	1	☆引き渡し訓練	全園児とその保護者
	6	夏まつり会	全園児（学年ごとに参加）
10	8	☆運動会	幼児とその保護者（一家庭四名以内）
	27	お楽しみ会（人形劇）	全園児（学年ごとに参加）
11	4	遠足（年長バス利用） 年長：堀内公園 年少・年中：福釜神社	幼児
	8～9	☆保育参加	低年齢児とその保護者（一家庭二名以内）
	21～	勤労感謝訪問	クラスごとに業者にプレゼントを渡す
12	10	☆生活発表会	幼児とその保護者（一家庭二名以内）
	15	クリスマス会	全園児（学年ごとに参加）
	16	お楽しみ会	全園児（学年ごとに参加）
1	16～	☆希望個別懇談会	園児とその保護者（一家庭一名）
2	1	☆保育参加（音楽会）	幼児とその保護者（一家庭二名以内）
	3	豆まき	全園児（学年ごとに参加）
3	3	ひなまつり会	全園児（学年ごとに参加）
	7	お別れ会	幼児
	8	思い出遠足	幼児
	23	☆卒園式	年長児とその保護者

### (2) 保健計画実施状況

区分	対象者	年回数	実施時期
身体測定	全園児	12回	第2週目
健康診断	全園児	2回	5月・10月
低年齢児健康診断	低年齢児	回	第2・4金曜日
歯科健診	全園児	1回	5月
尿検査	3～5歳児	1回	

### (3) その他の行事

その他	交通訓練、避難訓練、SIDS及び緊急時対応訓練（毎月） 不審者侵入時対応訓練（年3回）、延長保育避難訓練（年3回） 身体測定（毎月）、誕生会（当日） 「おはなしの森」、「おはなしレストラン」（年少・年中/年長 年4回） なかよし会（未就園児 年5回）
-----	---

## 東端保育園

### 1 利用者状況 月別在園児数(各月1日現在)

利用月	5歳児	4歳児	3歳児	2歳児	1歳児	0歳児	計	入園児数	退園児数
定員	23	22	20	11	6	3	85		
4月	18	10	14	8	5	0	55	0	0
5月	19	10	15	7	7	0	58	4	1
6月	19	10	15	7	8	0	59	1	0
7月	19	10	15	7	8	0	59	0	0
8月	19	10	15	7	8	1	60	1	0
9月	19	10	15	9	8	2	63	3	0
10月	19	10	15	9	7	2	62	0	1
11月	19	10	15	9	5	2	60	0	2
12月	19	10	15	9	5	2	60	0	0
1月	19	11	15	9	5	2	61	1	0
2月	19	11	16	8	6	2	62	2	1
3月	19	11	16	8	6	3	63	1	0

### 2 令和4年度の重点事業の実施状況

#### (1) 保育環境及び保育内容の充実

・子どもが自己を十分に発揮できるよう保育環境を整え、子ども同士の関わりを大切にしながら主体的に且つ、体を動かす心地よさを経験しながら、健康で情緒の安定した生活を送ることができるようになりました。

#### (2) 安全管理、災害への備え

・安全、安心な生活ができるよう、ヒヤリハット報告を通して常に意識する習慣を作り、安全管理を徹底しました。また、災害時における地域との協力はコロナ禍でできませんでしたが、防犯、防災等安全に必要な習慣や態度を養えるよう、毎月訓練を実施しました。

#### (3) 地域支援・交流

・コロナ禍で町内会との交流ができませんでしたが、その中でもできる範囲で花の栽培や、中学生との交流等をし、地域との関わりを深めていきました。また、発達が気になる子どもとの関わりは、保護者との話し合いを設け信頼関係を作り、関係機関との連携が取れるようにしました。

#### (4) 職員の資質向上

・園の研究主題をもとに、公開保育や事例検討会、シミュレーションをし、様々な視点での子ども理解や、年齢に応じた遊びからの学びを深めていきました。さらに、保育に関する知識及び技術の習得、維持向上のため、研修に参加し、職員に周知還元しました。



## 年間行事実績

### (1) 保育行事実施状況

☆印 保護者参加行事

月	日	保育行事	参加者
4	5	☆入園式	新入園児とその保護者(一家庭二名)
5		☆個別懇談会	園児とその保護者(一家庭一名)
	19~20	☆保育自由参加	低年齢児保護者
6	23~24	☆保育自由参加	年中児保護者
	28	カレーパーティー	全園児
	28	☆デンタル・ケア教室	年長児保護者
7	7	七夕まつり会	全園児
	25	ピザパーティー	全園児
	14~15	☆保育自由参加※延期 8/30~31	年少児保護者
9	1	☆防災引き渡し訓練	園児とその保護者
	2	夏まつり会	前園児
	28~29	☆保育自由参加	年長児保護者
	29	☆フッ化物洗口説明会	年長児保護者
10	8	☆運動会	幼児とその保護者
	26	遠足 幼児(東端児童遊園)	全園児
11	11	☆親子触れあい遊び	低年齢児保護者
	12~13	明祥プラザまつり~13	幼児
	17	勤労感謝訪問	幼児
12	10	☆生活発表会	幼児とその保護者
	16	クリスマス会	全園児
1		☆希望者個別懇談会	園児とその保護者(一家庭一名)
	25~27	☆保育自由参加~27	幼児とその保護者
2	3	豆まき	全園児
3	1	お別れ会	全園児
	2	お別れ遠足 幼児(東端農村公園)	全園児
	3	ひな祭り会	全園児
	23	☆卒園式	年長児とその保護者(一家庭二名)

※印 新型コロナウイルス感染症感染拡大防止のため、延期した行事

### (2) 保健計画実施状況

区分	対象者	年回数	実施時期
身体測定	全園児	12	毎月中旬頃
健康診断	全園児	2	4月・10月
低年齢児健康診断	低年齢児	24	第2、第4月曜日
歯科健診	全園児	1	5月
尿検査	3~5歳児	1	6月

### (3) その他の行事

その他	わんぱく広場(未就園児)(年6回) 交通訓練・避難訓練・SIDS及び緊急時対応訓練(毎月1回) 異年齢児交流会(毎月1回)、誕生日会(当日) 不審者侵入時対応訓練(6月、9月、12月)
-----	---

## 志貴保育園

### 1 利用者状況 月別在園児数(各月1日現在)

利用月	5 歳児	4 歳児	3 歳児	2 歳児	1 歳児	0 歳児	計	入園児 数	退園児 数
定員	22	21	20	9	5	3	80		
4月	18	21	8	11	6	0	64	0	0
5月	18	22	8	11	6	1	66	2	0
6月	18	22	7	11	6	1	65	0	1
7月	19	22	7	11	6	1	66	1	0
8月	18	22	7	11	6	1	65	0	1
9月	18	22	7	11	6	1	65	0	0
10月	18	22	7	11	6	1	65	0	0
11月	18	22	7	11	6	1	65	0	0
12月	18	22	7	11	6	1	65	0	0
1月	18	22	7	11	6	1	65	0	0
2月	18	23	7	11	6	1	66	1	0
3月	18	24	7	11	6	1	67	1	0

### 2 令和4年度の重点事業の実施状況

#### (1) 保育環境及び保育内容の充実

・子どもたちの心を動かせるような魅力的な環境を、子どもたちの姿や興味・関心に合わせて再構成することに心がけてきました。また、遊びが展開する中で子ども自らが環境をつくり替えていくことを子どもたちと共に楽しみ、思いを共有してきました。そして、同年齢や異年齢での活動を通して、「自分らしさ」を大切にできるように一人一人をありのまま受け入れたり、「モノ」を使って十分に遊び、楽しかったという経験を積み重ねながら、その「モノ」を大切にしようとする気持ちを育んだりしてきました。

#### (2) 地域社会との交流や連携

・「志貴っ子田んぼの会」の方々と連携をとり、感染症対策や実施方法について話し合いながら計画的に実施することができました。また、交流や様々な体験を通して、地域の方々に親しみの気持ちをもったり、人と関わることの楽しさや人の役に立つ喜びを実感したりすることができました。

#### (3) 職員の資質及び専門性の向上

・園内研究のテーマに基づいた活動を通して、一人一人が自己研鑽に励みながら、保育に必要な知識及び技能の修得に努めることができました。また、ケース検討会やリフレーミングなどを通して、子どもや保護者に対する様々な見方や関わり方についての意見を出し合ったり、声のかけ方を学び合ったりして、専門性を共に高め合うことができました。

## 年間行事実績

### (1) 保育行事実施状況

☆印 保護者参加行事

月	日	保育行事	参加者
4	5	☆入園式	新入園児とその保護者（一家庭二名以内）
	15～	☆個別懇談会	全保護者
	27	なかよしデー	幼児
5	10、25	グランドゴルフ	年長児、地域の方三名
6	1～	☆保育士体験	保護者（希望者）
	2	梅塩漬け	年長児、地域の方二名
	16	梅しそ漬け	年長児、地域の方二名
7	7	七夕まつり会	全園児
8	3、4	夏まつり会	全園児
	30	どろんこ陶芸教室	年長児
9	8	☆引き渡し訓練	全園児とその保護者
10	1	☆運動会	幼児とその保護者（一家庭二名以内）
	27	☆保育参観・茶道教室	年長児とその保護者（一家庭一名）、地域の方二名
	28	☆保育参観	低年齢児とその保護者（一家庭一名）
11	1	☆保育参観	年少児とその保護者（一家庭一名）
	2	秋の遠足（志貴小学校）	幼児
		遠足ごっこ（園周辺）	低年齢児
4	☆保育参観	年中児とその保護者（一家庭一名）	
12	3	☆生活発表会	幼児とその保護者（一家庭二名以内）
	22	クリスマス会	全園児
1	11	七草がゆの会	年長児と地域の方
	16～	☆希望個別懇談会	保護者（希望者）
	20	園外保育（プラネタリウム）	年長児
2	3	豆まき会	全園児
	28	☆春一番音楽会	幼児とその保護者（一家庭二名以内）
	28	☆作品展	園児とその保護者
3	3	ひなまつり会	全園児
	6	お別れ会	幼児
	8	お別れ遠足（熊野神社）	幼児
		遠足ごっこ（志貴小学校）	低年齢児
23	☆卒園式	年長児とその保護者	

### (2) 保健計画実施状況

区分	対象者	年回数	実施時期
身体測定	全園児	12回	第2週目
健康診断	全園児	2回	4月・10月
低年齢児健康診断	低年齢児	24回	第2、4週月曜日
歯科健診	全園児	1回	10月
尿検査	3～5歳児	1回	6月

### (3) その他の行事

その他	なかよし（未就園児）の園開放（5月、6月、10月、11月、12月、1月、2月）、交通訓練・避難訓練・SIDS及び緊急時対応訓練（毎月1回）、不審者侵入時対応訓練（6月、9月、2月）、ニコニコデー（毎月） 出前おはなし会（5月、6月、9月、10月、11月、12月、1月、2月） 志貴っ子田んぼ事業（5月、9月、10月、11月、12月、1月）
-----	---

## 小川保育園

### 1 利用者状況 月別在園児数(各月1日現在)

利用月	5歳児	4歳児	3歳児	2歳児	1歳児	0歳児	計	入園児数	退園児数
定員	49	48	40	18	12	3	170		
4月	42	41	32	14	8	0	137	0	0
5月	42	41	32	15	9	0	139	2	0
6月	42	41	32	15	9	0	139	0	0
7月	42	41	32	15	9	1	140	2	1
8月	42	41	32	17	10	2	144	5	1
9月	43	41	32	17	10	3	146	2	0
10月	43	41	32	17	10	3	146	0	0
11月	43	41	32	15	10	3	144	0	2
12月	43	41	32	15	10	3	144	0	0
1月	43	41	32	15	10	3	144	0	0
2月	43	41	32	15	10	3	144	0	0
3月	43	41	32	15	10	3	144	0	0

### 2 令和4年度の重点事業の実施状況

#### (1) 保育環境および保育内容の充実

・子どもの姿から乳幼児理解を深め、子どもたちが健康で情緒の安定した生活ができるように保育を進めてきました。安心感や共感もてるように保育者や友達と関係を築き、子どもたちが主体的に人や物とかかわって遊びだせる環境の工夫をしてきました。

#### (2) 地域交流

・新型コロナウイルス感染症拡大防止のため、地域の敬老会が休会になったことで行事を開催できない月もあったが、感染防止対策を講じながら、園児の祖父母や未就園児を招く方法に変更し実施しました。高齢者や地域の方と触れ合う中で親しみや互いに思いやる気持ちにつながりました。

#### (3) 安全・安心のための取り組み

・災害時、緊急時に備えて毎月訓練を行い、危機管理意識を高めることができました。また保護者への連絡方法、避難場所の移動など職員間で具体的にして体制作りをしました。

#### (4) 職員の資質向上

・公開保育を実施し、子どもの姿を読み取り、興味関心に合わせた環境の再構成や援助のあり方を探りました。乳幼児の理解を深め、子どもたちの興味関心から保育が深まるようにしてきました。

## 年間行事実績

### (1) 保育行事実施状況

☆印 保護者参加行事

月	日	保育行事	参加者
4	5	☆入園式	新入園児とその保護者(一家庭二名以内)
		ふれあい会→中止	
5	9～	☆個別懇談会	園児とその保護者(一家庭一名)
		ふれあい会→中止	
6	7	人形劇観劇	全園児と未就園児の親子
	23	ふれあい会	年長児とその祖父母
7	7	七夕まつり会	全園児(ペアクラス)
	29	カレーパーティー	年長児
9	1、2	小川まつり	全園児(ペアクラス)
	13、14	☆自由保育参観・音楽会	年長とその保護者(各家庭一名)
10	8	☆運動会(幼児)	幼児とその保護者(一家庭四名以内)
	20	交通安全教室	幼児(年齢ごとに参加)
	25、26	☆ふれあい運動会	低年齢とその保護者(各家庭二名)
11	1、2	☆自由保育参観・音楽会	年少とその保護者(各家庭一名)
	4	なかよしコンサート	全園児と未就園児の親子
	8	秋のなかよし遠足 (幼児:本城公園)	幼児
	10	ふれあい会	年長児とその祖父母
12	21	勤労感謝訪問(幼児)	幼児
	10	☆生活発表会	幼児(クラスごと)とその保護者(各家庭二名以内)
1	22	クリスマス会	全園児
	18	味噌汁作り	年長児
2	30、31	☆自由保育参観・音楽会	年長とその保護者(各家庭一名)
	3	豆まき	全園児(ペアクラスで)
3	11、12	桜井公民館まつり	幼児
	2	思い出遠足 年長:バスプラネタリウム 年中少:本城公園	幼児
	3	なかよしひなまつり会	全園児(ペアクラスで)
	23	☆卒園式	年長とその保護者(一家庭二名以内)

### (2) 保健計画実施状況

区分	対象者	年回数	実施時期
身体測定	全園児	12回	第2週目
健康診断	全園児	2回	5月・10月
低年齢児健康診断	低年齢児	24回	第2・第4
歯科検診	全園児	1回	6月
尿検査	3～5歳児	1回	6月

### (3) その他の行事

その他	交通訓練(月1回) SIDS及び緊急時対応訓練(月1回) 避難訓練(月1回) 不審者侵入訓練(6月・10月・1月) 水害時対応訓練(5月・9月) 異年齢交流(月1回) とまと畑(未就園児)(6・9・11・12・2月) ふれあい会(6・9・11月)
-----	---

## みのわ保育園

### 1 利用者状況 月別在園児数(各月1日現在)

利用月	5 歳児	4 歳児	3 歳児	2 歳児	1 歳児	0 歳児	計	入園児 数	退園児 数
定員	60	60	60	42	36	6	264		
4月	58	57	42	37	26	5	225	0	0
5月	58	56	41	36	26	6	223	3	5
6月	58	54	41	36	27	5	221	4	6
7月	58	55	41	36	29	6	225	5	1
8月	58	55	41	36	29	6	225	0	0
9月	58	56	42	37	31	6	230	6	1
10月	58	57	42	36	32	6	231	3	2
11月	58	57	42	35	34	8	234	5	2
12月	58	57	42	35	34	9	235	2	1
1月	58	57	42	35	35	9	236	1	0
2月	58	57	42	35	35	9	236	0	0
3月	58	57	42	34	35	9	236	0	1

### 2 令和4年度の重点事業の実施状況

#### (1) 保育環境及び保育内容の充実

- ・子ども一人一人の発達や性格をしっかり捉え、自己発揮できるよう援助や保育環境を整え、再構成をしていくことを心がけてきました。
- ・絵本の購入冊数を増やしたり、保護者にも協力していただき不要になった絵本を集めたりし、たくさんの絵本に触れる機会を増やしました。
- ・お楽しみ会では、子どもたちにもわかりやすく SDGs について知らせ、持続可能な社会を築く基盤が育つようにしました。

#### (2) 安全管理・災害への備え

- ・災害時、緊急時に備えて毎月訓練を行い、反省を基に改善していき、次の訓練に活かし危機管理意識を高めることができました。

#### (3) 地域に根ざした子育て支援

- ・子どもの健やかな育ちが実現できるよう、関係機関との連携を図り、子どもや保護者の支援を行ってきました。
- ・地域に根付くよう、地域のイベントに積極的に参加し、交流を図りました。

#### (4) 人材育成

- ・園の研究主題から「体を動かす遊び」に焦点を当て、遊びの充実に力を入れました。保育士がまず遊びを体験し、楽しさや面白さを探った後、子どもたちの姿を読み取り、遊びの環境設定や援助ができるようにしたことで、保育の質の向上につながりました。
- ・園内公開保育を実施し、他保育士の保育を見たり、理論に結びつけたり、自分の保育を振り返ったりすることで、資質向上につなげました。



## 年間行事実績

### (1) 保育行事実施状況

☆印 保護者参加行事

月	日	保育行事	参加者
4	5	☆入園式	新入園児とその保護者（一家庭一名）
	20～	お楽しみ会	全園児
5	9～31	☆個別懇談会	園児とその保護者（一家庭一名）
	24	お楽しみ会	全園児
	24～26	☆保育自由参加	年中児保護者
6	15	お楽しみ会	全園児
	28～30	☆保育自由参加	年長児保護者（一家庭一名）
7	7	七夕まつり会	全園児
9	2	☆保護者引き渡し訓練	
	6～7	秋まつり会	全園児
10	8	☆運動会	園児とその保護者（一家庭二名）
	27	秋の遠足	全園児
	31	お楽しみ会	全園児
11	8、10、11	☆保育自由参加	低年齢児保護者（一家庭一名）
	22	勤労感謝訪問	幼児
12	10	☆生活発表会	幼児とその保護者（一家庭二名）
	13～15	保育自由参加	年少児保護者（一家庭一名）
	21	クリスマス会	全園児
1	18	お楽しみ会	全園児
	23～2/10	☆希望懇談会	園児とその保護者
	24～25	☆音楽会	幼児とその保護者（一家庭二名）
2	3	豆まき	全園児
	15	お楽しみ会	全園児
3	3	ひなまつり会	全園児
	7	お別れ会	全園児
	9	お別れ遠足	全園児
	23	卒園式	年長児とその保護者（一家庭二名）

### (2) 保健計画実施状況

区分	対象者	年回数	実施時期
身体測定	全園児	12回	毎月中旬
健康診断	全園児	2回	4月・10月
低年齢児健康診断	低年齢児	24回	第2・第4金曜日
歯科健診	全園児	1回	5月
尿検査	3～5歳児	1回	6月

### (3) その他の行事

その他	ひよこクラブ（未就園児）（年6回）、園庭開放（毎週木曜日） 交通訓練、避難訓練、SIDS及び緊急時対応訓練（毎月） 誕生会（当日）、不審者侵入時対応訓練（年3回）
-----	---

## 新田保育園

### 1 利用者状況 月別在園児数(各月1日現在)

利用月	5 歳児	4 歳児	3 歳児	2 歳児	1 歳児	0 歳児	計	入園児 数	退園児 数
定員	30	30	30	18	9	3	120		
4月	26	22	30	13	10	2	103	0	0
5月	26	22	30	13	10	2	103	0	0
6月	26	22	30	13	10	2	103	0	0
7月	26	22	30	13	10	2	103	0	0
8月	26	22	30	13	10	3	104	1	0
9月	26	22	30	13	10	3	104	0	0
10月	26	22	30	13	10	3	104	0	0
11月	27	23	30	13	10	3	106	2	0
12月	27	22	30	14	10	3	106	0	0
1月	27	22	30	14	10	3	106	0	0
2月	27	23	30	13	10	3	106	2	2
3月	27	24	30	13	10	3	107	1	0

### 2 令和4年度の重点事業の実施状況

#### (1) 保育環境及び保育内容の充実

- ・遊びや生活の中で、子どもたちが自分の思いを伝えたいような体験をするための環境構成や、より良い保育者の援助を探りながら保育に取り組みました。
- ・子ども主体の遊びを中心とした保育を展開するため、保育環境の再構成や保育の見直しを繰り返し行い、共通理解のもと保育を進めてきました。

#### (2) 安全保育及び災害への備え

- ・災害時や緊急時に備え様々な場面を想定し、毎月1回の訓練を行いました。
- ・計画・実施・反省からの改善点を職員間で共通理解し、体制を整えていくことで、一人一人の危機管理意識を高めることができました。

#### (3) 地域交流

- ・地域の方との触れ合いの仕方を考え、触れ合える場を設けることができました。地域の方に親しみをもち交流を深めることができました。
- ・保護者に丁寧に声をかけ関わることで、保護者が話しやすい雰囲気を作り、家庭との連携を図りながら保育を進めてきました。

#### (4) 人材育成

- ・定期的に事例検討会を行い、子どもの見方や関わり方について意見交換したり学び合う場を作ったりしながら、よりよい保育を目指しました。
- ・自分の言葉で表現できる子を目指し、発達過程について学ぶことや、心を動かす遊びの提供のために必要な保育者の援助や環境の工夫を探ることが、保育の質の向上につながりました。



## 年間行事実績

### (1) 保育行事実施状況

☆印 保護者参加行事

月	日	保育行事	参加者
4	5	☆入園式	新入園児とその保護者（一家庭二名）
	13	新入園児歓迎会	全園児
5	9～	個別懇談会	全園児とその保護者
	10	シャボン玉パフォーマンス	全園児と未就園児（一家庭二名参加）
	16～	☆保育参加（前半）	幼児とその保護者（一家庭一名）
6	6～	☆保育参加（後半）	幼児とその保護者（一家庭一名）
	15	じゃがいも堀	年長年中児と地域新歩隊方
	18	☆親子ふれあい遊び会	ひよこ組とその保護者（一家庭二名）
	25	☆親子ふれあい遊び会	うさぎ組とその保護者（一家庭二名）
7	4	☆デンタルケア	年長児とその保護者（一家庭一名）
	7	七夕まつり会	全園児
	20	夏祭り会	全園児と未就園児（三家庭六名参加）
9	2	☆引き渡し訓練	全園児とその保護者
10	8	☆運動会	幼児とその保護者（一家庭四名）
	25	秋の遠足	幼児（明本公園）低年齢児（園庭）
11	1	人形劇	全園児と未就園児（四家庭八名参加）
	10～	☆保育参加	低年齢児とその保護者（一家庭一名）
	21	勤労感謝	全園児
12	3	☆生活発表会	幼児とその保護者（一家庭四名）
	5	トップアスリートと遊ぼう	幼児
1	18	☆おじいちゃんおばあちゃんと遊ぼう会	そら組とその祖父母（一家庭一名）
2	3	豆まき	全園児
	6～	☆保育参加	幼児とその保護者（一家庭一名）
3	1	お別れ会	幼児
	3	ひな祭り会	全園児
	9	お別れ遠足	幼児（新田公園）低年齢児（園庭）
	23	☆卒園式	そら組とその保護者

### (2) 保健計画実施状況

区分	対象者	年回数	実施時期
身体測定	全園児	12回	第2週目
健康診断	全園児	2回	5月、10月
低年齢児健康診断	低年齢児	24回	第1、3週木曜日
歯科健診	全園児	1回	6月
尿検査	3～5歳児	1回	6月

### (3) その他の行事

その他	交通訓練・SIDS及び緊急時対応訓練・避難訓練（毎月1回） 不審者侵入時対応訓練（10月、12月、2月）、誕生日会（毎月1回）、 ストーリーテリング（年長児：年3回） 出前おはなし会（幼児：年9回） すくすく広場（未就園児：年5回）・園庭開放
-----	--

## 赤松保育園

### 1 利用者状況 月別在園児数(各月1日現在)

利用月	5 歳児	4 歳児	3 歳児	2 歳児	1 歳児	0 歳児	計	入園児 数	退園児 数
定員	22	21	20	18	13	6	100		
4月	18	17	20	16	7	0	78	0	0
5月	19	17	20	16	7	0	79	1	0
6月	19	17	20	16	7	1	80	1	0
7月	19	16	20	16	8	1	80	1	1
8月	18	15	20	16	8	1	78	0	2
9月	18	15	20	14	8	3	78	2	2
10月	18	15	20	12	9	2	76	1	3
11月	18	15	20	13	9	2	77	1	0
12月	18	15	20	13	12	2	80	3	0
1月	18	15	19	13	12	3	80	1	1
2月	18	15	19	13	11	3	79	0	1
3月	18	16	19	13	11	3	80	1	0

### 2 令和4年度の重点事業の実施状況

#### (1) 保育実践・保育内容の充実

・子どもを理解し、どんな力が育とうとしていて、どんな経験をするよいか、そのためにはどんな環境構成や援助が必要なのかを話し合う時間を設けました。そして子どもたちの主体的な活動や子ども同士の関わりを大切にしながら、子どもの姿に合わせた遊びを中心とした保育を進めました。

#### (2) 障害児保育の充実

・訪問相談を受け、子どもの姿を見直し、どのように援助していくとよいかを全職員で共有しました。また家庭との連携を密にし、子ども理解に努め方向性の統一を図りました。

・担任と加配保育者との連携についての話し合いを重ね、子どもの観方、関わり方の幅が広がるようにしました。

#### (3) 危機管理体制の充実

・災害時に備え毎月避難訓練を行い、危機管理意識を高めることができました。

・緊急時対応訓練を様々なケースを想定して毎月行い、職員の共通理解、体制づくりをしました。

・適宜園内を巡視し、全職員で安全な環境を持続できるよう努めました。

#### (4) 職員の資質向上

・園内公開保育を行い、自分の保育を振り返ったり、子どもの観方の幅を広げたりし、今後の保育について話し合う学びの場となるようにしました。

・「赤松 SDGs こどもプロジェクト～絵本をきっかけに楽しくみんなで SDGs～」のテーマを基に、日頃の保育を振り返ったり、絵本から活動を広げたりし、保育内容の充実を図りました。

## 年間行事実績

### (1) 保育行事実施状況

☆印 保護者参加行事

月	日	保育行事	参加者
4	5	☆入園式	新入園児とその保護者（一家庭二名）
	14～	☆個別懇談会	園児とその保護者（一家庭一名）
	25～28	☆保育参加・参観	幼児とその保護者（一家庭一名）
5	19～25	☆保育パパママ	幼児とその保護者（希望保護者のみ）
	31	じゃがいも掘り	園児とぬくもりワークス所員・職員
6	27～7/4	☆保育参観	低年齢児とその保護者（一家庭一名）
7	5	カレーパーティー	幼児
	6	バス乗車体験	年長児
	7	七夕まつり会	全園児
8	26	夏まつり会	全園児
9	1	☆保護者引き渡し 訓練	園児とその保護者（一家庭一名）
10	8	☆運動会	幼児とその保護者
	17～21	☆保育パパママ	幼児とその保護者（希望保護者のみ）
	19	秋の遠足	全園児
	29	☆保育参観	低年齢児とその保護者（一家庭二名）
11	1	人形劇観劇	全園児と未就園児の親子
	2	サケルザ見学	年長児
	17	勤労感謝訪問	全園児
12	10	☆生活発表会	幼児とその保護者（一家庭二名）
	20	クリスマス会	全園児
1	11	☆祖父母と遊ぶ会	幼児とその祖父母（一家庭一名）
	16～	☆希望個別懇談会	園児と希望保護者（年長は全保護者）
	27	☆音楽会	幼児とその保護者（一家庭二名）
2	3	豆まき	全園児
	13～20	☆保育参観	低年齢児とその保護者（一家庭一名）
3	1	お別れ遠足	全園児
	2	お別れ会	幼児
	3	ひなまつり会	全園児
	23	☆卒園式	年長児とその保護者

### (2) 保健計画実施状況

区分	対象者	年回数	実施時期
身体測定	全園児	12回	月はじめ
健康診断	全園児	2回	4月、10月
低年齢児健康診断	低年齢児	24回	第1、3週金曜日
歯科健診	全園児	1回	5月
尿検査	3～5歳児	1回	6月

### (3) その他の行事

その他	いちご会（未就園児6回）、誕生会（誕生日当日）、交通訓練（毎月）、避難訓練（毎月）、SIDS及び緊急時対応訓練（毎月）、不審者侵入時対応訓練（年3回）、出前おはなし会（幼児：年8回）、わらべうたの会（幼児：年8回）、サルビア交流（年5回）
-----	---

## みその保育園

### 1 利用者状況 月別在園児数(各月1日現在)

利用月	5 歳児	4 歳児	3 歳児	2 歳児	1 歳児	0 歳児	計	入園児 数	退園児 数
定員	30	30	27	24	12	12	135		
4月	19	22	12	14	8	1	76	0	0
5月	19	21	11	14	9	0	74	1	3
6月	19	21	11	15	9	1	76	4	2
7月	19	21	11	14	9	1	75	0	1
8月	18	21	12	14	8	2	75	2	2
9月	18	21	14	13	10	4	80	7	2
10月	18	22	14	15	9	4	82	3	1
11月	19	21	14	16	9	7	86	7	3
12月	17	20	13	15	8	6	79	0	7
1月	17	21	13	15	8	9	83	4	0
2月	17	21	13	15	7	9	82	0	1
3月	17	20	15	15	8	8	83	3	2

### 2 令和4年度の重点事業の実施状況

#### (1) 保育環境及び保育内容の充実

- ・例年通りの保育を見直し、目の前の子どもたちの姿やコロナ禍の今だからできることは何かを考え、環境を通して行う保育を基本としながら、子どもたちの主体的な活動や子ども同士の関わりを大切に、遊びを中心とした保育を進めました。

#### (2) 安全管理・災害への備え

- ・災害の発生に備え、毎月避難訓練を行い、危機管理意識を高めることができました。
- ・緊急時に外国籍児にも避難方法や身を守る言葉が伝えられるよう、簡単な言語メモを活用し、職員の共通理解や体制づくりを図りました。

#### (3) 地域の特色に応じた保育

- ・通信などの大切な連絡事項は通訳を介しつつ、保護者の方自身でも理解ができるような表記(ローマ字、カタカナルビ)も取り入れながら、外国籍家庭など特別な配慮を必要とする家庭の状況に応じて、個別に支援を行いました。

#### (4) 職員の資質向上

- ・子どもたちの姿を読み取ることの大切さについて、事例検討を通して話し合いながら、必要な手立てや環境は何かを職員全体で考え、遊びの環境構成への意識を高めました。
- ・運動遊びを中心に体を動かす楽しさを伝えられるよう、職員間で意見を出し合い話し合うことで、個々の遊びの展開や工夫をする力も身に付き、職員の資質向上につながりました。

## 年間行事実績

### (1) 保育行事実施状況

☆印 保護者参加行事

月	日	保育行事	参加者
4	5	☆入園式	新入園児とその保護者（一家庭二名以内）
	11～	☆個別懇談会	園児とその保護者（一家庭一名）
5	16～	☆保育参観	園児とその保護者（一家庭一名）
6	28	カレーパーティー	幼児組
7	7	七夕まつり会	全園児
	15	夏まつり会	全園児
8	24	人形劇	未就園親子と全園児
9	1	☆引き渡し訓練	園児とその保護者（一家庭一名）
10	1	☆運動会（幼児）	幼児とその保護者（一家庭二名以内）
	13	給食出前講座	年中児
	13～	保育参加	幼児とその保護者（一家庭一名）
	21	秋の遠足	全園児
	26	バス乗車体験	年長児
11	21	勤労感謝訪問	幼児組
12	3	☆生活発表会（幼児）	幼児とその保護者（一家庭二名以内）
	15	トップアスリートと遊ぼう	全園児（オープニングセレモニー） 年長児（交流遊び）
	21	クリスマス会	全園児
1	16～	☆希望懇談会	希望者の園児とその保護者（一家庭一名）
	26	☆保育参加	2歳児
	27	☆保育参加	1歳児
	30	☆保育参加	0歳児
2	3	豆まき会	全園児
3	1	お別れ遠足	全園児
	2	お別れ会	全園児
	3	ひな祭り会	全園児
	23	☆卒園式	卒園児とその保護者（一家庭二名以内）

### (2) 保健計画実施状況

区分	対象者	年回数	実施時期
身体測定	全園児	12回	第3週目
健康診断	全園児	2回	4月、10月
低年齢児健康診断	低年齢児	24回	第1、3週水曜日
歯科健診	全園児	1回	5月
尿検査	3～5歳児	1回	6月

### (3) その他の行事

その他	避難訓練（毎月1回） ※延長保育時避難訓練（年3回） SIDS及び緊急時対応訓練（毎月1回）、交通訓練（毎月1回）、 不審者侵入時対応訓練（6月、10月、2月）※延長保育時（年1回） 絵本読み聞かせ（年8回）、みそのキッズ（未就園年6回）※新型コロナウ イルス感染症拡大防止のため、各回10家庭に人数制限をして実施 二本木保育園交流会（8月、10月、2月） ※8月は手紙交換のみ、2月はインフルエンザ蔓延中により中止
-----	--

## 桜井保育園

### 1 利用者状況 月別在園児数(各月1日現在)

利用月	5 歳児	4 歳児	3 歳児	2 歳児	1 歳児	0 歳児	計	入園児 数	退園児 数
定員	26	26	20	18	12	3	105		
4月	15	21	20	16	8	3	83	0	0
5月	15	21	20	15	7	3	81	0	2
6月	15	22	20	15	9	3	84	3	0
7月	15	22	20	15	10	3	85	1	0
8月	15	22	20	15	10	3	85	0	0
9月	15	22	20	15	10	3	85	0	0
10月	15	22	20	14	10	3	84	0	1
11月	15	22	20	14	10	3	84	0	0
12月	15	23	20	13	10	3	84	1	1
1月	15	23	20	13	9	3	83	0	1
2月	15	23	20	14	10	3	85	2	0
3月	15	23	20	14	9	3	84	0	1

### 2 令和4年度の重点事業の実施状況

#### (1) 保育環境及び保育内容の充実

・子どもの声や興味を丁寧に捉え、子どもたちが主体的に取り組めるような環境づくりを考えました。「やってみよう」と自ら参加する気持ちを十分認め、意欲や自己肯定感を育みながら、子ども同士のかかわりを大切にしてきました。

#### (2) 地域交流や子育て支援の充実

・「桜井北水土里保全会」「里山センチュリー」の方と一緒にサツマイモの収穫や綿の栽培をして、地域の方と触れ合いながら子どもの健やかな育ちにつながる実体験ができました。

・保護者とは日頃から話しやすい関係づくりを心がけ、子育ての不安や悩みなどには都度相談に乗り、個別支援を行いました。

#### (3) 安全管理・災害への備え

・突然の災害発生に備え、毎月避難訓練を行いました。都度反省や対応策を考え、職員の危機管理意識を高めることができました。

・子どもたちにも災害や緊急時があることを知らせ、真剣に訓練に取り組むことや命を守る方法を伝えてきました。

#### (4) 職員の資質向上

・事例検討会や園内公開保育を行い、子どもの姿をいろいろな視点で見て、子どもの育ちや保育の困り感を共有しながら意見交換をしました。またアドバイスをもとに遊びの工夫や環境の再構成を考え、よりよい保育や職員の資質向上につなげました。



## 年間行事実績

### (1) 保育行事実施状況

☆印 保護者参加行事

月	日	保育行事	参加者
4	5	☆入園式	新入園児とその保護者(一家庭二名まで)
	20	☆春の交通安全教室	園児とその保護者
5	9~	☆個別懇談会	全園児とその保護者(一家庭一名)
	26・27	☆保育参加(年長)	年長児とその保護者(一家庭一名)
	26・27	☆デンタルケア教室(年長)	年長児とその保護者(一家庭一名)
6	23・24	☆保育参加(年中)	年中児とその保護者(一家庭一名)
	29	トッパスリートと遊ぼう	全園児
7	7	七夕まつり会	全園児
		☆保育参加(年少)	コロナでクラス閉鎖のため11月に延期
8		人形劇	劇団の都合により2月に延期
9	1	☆防災訓練・引き渡し訓練	全園児とその保護者(一家庭一名)
	6	お店屋さんごっこ	全園児
10	8	☆運動会(幼児)	幼児とその家族(一家庭四名まで)
	26	遠足	全園児
	27・28	☆保育参加(低年齢児)	低年齢児とその保護者(一家庭一名)
11	2	お楽しみバス散歩	年長児
	17・18	☆保育参加(年少)	年少児とその保護者(一家庭一名)
	22	勤労感謝訪問	幼児
12	10	☆生活発表会(幼児)	幼児とその保護者(一家庭三名まで)
	21	クリスマス会	全園児
1	10~	☆希望個別懇談会	希望の園児とその保護者(一家庭一名)
	24~	☆保育自由参観	全園児と希望の保護者(一家庭一名)
2	3	豆まき	全園児
	28	人形劇	全園児と未就園児親子
3	1~	お別れ週間	全園児
	3	ひなまつり会	全園児
	8	お別れ遠足	全園児
	23	☆卒園式	卒園児とその保護者(一家庭二名)

### (2) 保健計画実施状況

区分	対象者	年回数	実施時期
身体測定	全園児	12回	毎月15日前後
健康診断	全園児	2回	4月、10月
低年齢児健康診断	低年齢児	24回	第2・4火曜日
歯科健診	全園児	1回	6月
尿検査	3~5歳児	1回	6月

### (3) その他の行事

その他	しんかんせん広場(未就園児、5月、7月、10月、12月、2月) 交通訓練、避難訓練、SIDS訓練(毎月) 不審者侵入時対応訓練(6月、11月、2月) 異年齢交流「なかよし会」(幼児、毎月)、誕生会(誕生日当日) 絵本貸し出し(幼児、5月~2月の月1回)
-----	--

## 安城こども園

### 1 利用者状況 月別在園児数(各月1日現在)

利用月	5歳児	4歳児	3歳児	2歳児	1歳児	0歳児	計	入園児数	退園児数
定員	90	90	60				240		
4月	63	64	59				186	0	0
5月	62	65	59				186	2	2
6月	60	64	59				183	0	3
7月	60	65	59				184	2	1
8月	60	65	58				183	0	1
9月	58	64	58				180	3	6
10月	58	65	58				181	1	0
11月	58	65	59				182	2	1
12月	58	65	60				183	1	0
1月	57	64	60				181	2	4
2月	57	63	60				180	1	2
3月	58	62	60				180	1	1

### 2 令和4年度の重点事業の実施状況

- (1) 子どもの最善の利益を第一に考え、基本的な生活習慣や健康で情緒の安定した生活ができる環境を整え、自己を十分に発揮できるようにします。
  - ・「できる」「できない」ではなく、「できた」ことを丁寧に認める関わりを通して肯定的な関わり、援助を意識して自立や興味関心を深めることにつながる力を育めるようにしてきました。
- (2) 子どもたちの安全安心を最優先に日々の安全管理を徹底します。
  - ・いつ、どこで起こるか分からない危険、災害に対して怖がらせることなく、安全行動の大切さについて訓練を通して伝えてきました。また、職員に対して、エピペン対応児を想定してのSIDS訓練を行い、危機管理に対する意識がもてるように取り組んできました。
- (3) 質の高い保育を展開するため、職員一人一人が自己研鑽に励み、保育に必要な知識及び技能の修得、維持及び向上に努めます。
  - ・写真、映像を通して保育の振り返りをし、こども理解、人的、物的環境、援助、言葉かけについて学びを深めることができました。



## 年間行事実績

### (1) 保育行事実施状況

☆印 保護者参加行事

月	日	保育行事	参加者
4	5	☆入園式	新入園児とその保護者（一家庭二名）
	18～	個別懇談会	全園児
	22	保育参観※中止	
5	10～12	☆運動遊びごっこ（学年別実施）	学年ごとに開催。一家庭一名。
6		人形劇※中止	
	15	カレーパーティー	年長児
	17～	個別懇談会	希望者のみ
7	7	七夕まつり会	全園児
9	2	引き渡し訓練	全家庭
10	1	運動会	全園児
	11～24	マザーズ・ファザーズティチャー☆	年長少児保護者登録の方
	14・17	年少保育参観☆	年少保護者分散参加
	18	遠足（園内・ピエロ招待）	全園児
	19・20	年中保育参観☆	年中保護者分散参加
	25	忍者と遊ぶ日	全園児
	27・28	年長保育参観☆	年長保護者分散参加
	31	焼き芋パーティー	年長児
12	3・10	生活発表会①・②	全園児
	13～	個別懇談会	希望者のみ
	21	クリスマス会	全園児
1	16～31	マザーズ・ファザーズティチャー☆	年中保護者登録の方
	20	地域のおじいちゃんおばあちゃんと遊ぶ会※中止	
		おでんパーティー※2/7に延期	年長児
2	2	天使のほっぺコンサート☆	全園児（異年齢ペアで分散公演）
	3	豆まき	全園児
	13～17	音楽会	全園児（クラス発表）一家庭二名
3	1	お別れ遠足バス利用デンパーク	全園児
	3	ひな祭り会	全園児
	23	卒園式	年長児と保護者（一家庭二名）

### (2) 保健計画実施状況

区分	対象者	年回数	実施時期
身体測定	全園児	12回	毎月
健康診断	全園児	2回	5月・10月
歯科健診	全園児	1回	6月
尿検査	全園児	1回	6月

### (3) その他の行事

その他	園開放人形劇※ 交通訓練・避難訓練（毎月1回） お出前おはなし会（7月、10月、12月）おはなしレストラン（11月、1月） 運動遊びの会（8回開催計画のうち6回実施） お楽しみ会（季節的な行事の時に実施） 錦保育園、錦町小学校交流※ 不審者対応訓練（6月、10月、2月）
-----	---

※印 新型コロナウイルス感染症感染拡大防止のため、延期または中止した行事

## さくのこども園

### 1 利用者状況 月別在園児数(各月1日現在)

利用月	5歳児	4歳児	3歳児	2歳児	1歳児	0歳児	計	入園児数	退園児数
定員	90	90	80				260		
4月	84	68	58				210	0	0
5月	84	69	59				212	2	0
6月	84	72	60				216	4	0
7月	84	72	59				215	0	1
8月	83	71	59				213	0	2
9月	85	71	61				217	4	0
10月	85	71	63				219	4	2
11月	84	70	63				217	1	3
12月	84	70	63				217	0	0
1月	85	72	64				221	4	0
2月	85	72	63				220	0	1
3月	85	72	65				222	2	0

### 2 令和4年度の重点事業の実施状況

#### (1) 保育環境及び保育内容の充実

- ・子どもが意欲をもって取り組めるよう興味関心・年齢に合わせた環境を構成して、子どもの姿を読み取ることでさらに充実した遊びが展開できるようにしてきました。

#### (2) 安全管理・災害への備え

- ・災害等は、いつ、どこで起こるかわからないため、訓練を通して真剣に取り組むことや安全行動の大切さを伝え、職員も危機管理に対し常に意識するよう心がけてきました。
- ・緊急時対応訓練を様々なケースを想定して毎月行い、職員の共通理解、体制づくりをしました。
- ・適宜園内を巡視し、全職員で安全な環境を持続できるよう努めました。

#### (3) 人材育成

- ・園内研究のテーマを基に園内公開保育を行い、実施後、話し合う中で自分の保育を振り返ったり子どもの観方の幅を広げたりし、学びの場となるようにしました。

## 年間行事実績

### (1) 保育行事実施状況

☆印 保護者参加行事

月	日	保育行事	参加者
4	5	☆入園式	新入園児とその保護者（一家庭二名）
	11～	☆個別懇談会	全保護者
5	17・18	☆保育参観	園児とその保護者（一家庭一名）
6	6～	☆パパママティーチャー	希望された保護者
	13	カレーパーティー	全園児
7	7	七夕まつり会	全園児
9	1	☆保護者引き渡し訓練	園児とその保護者
10	8	☆運動会	園児とその保護者（一家庭二名）
	26	秋の遠足	全園児
12	3・10	☆生活発表会	幼児とその保護者（一家庭二名）
	22	クリスマス会	全園児
	5～	☆個別懇談会	年長児保護者
☆希望懇談会		希望された年中・年少保護者	
1	16～	かけあし	全園児
	13～20	☆年長・年中保育参観	年長・年少児と その保護者（一家庭二名）
2	3	豆まき	全園児
	22	☆年中保育参観	年中児とその保護者（一家庭二名）
	27	お店屋さんごっこ	全園児
	28	お別れ遠足 (年長児のみバス利用)	全園児
3	3	ひなまつり会	全園児
	6・7	人形劇観劇	全園児と未就園児の親子
	15	お別れ会	全園児
	23	☆卒園式	年長児とその保護者

### (2) 保健計画実施状況

区分	対象者	年回数	実施時期
身体測定	全園児	6回	奇数月
健康診断	全園児	2回	5月・10月
歯科健診	全園児	1回	5月
尿検査	全園児	1回	6月

### (3) その他の行事

その他	交通訓練・避難訓練・SIDS及び緊急時対応訓練（毎月1回） 不審者侵入時対応訓練（10月、12月、2月） ストーリーリング（年長児）（12月） お話会（年中児）（5・6・7・10・11・12・1・2月） 園開放（未就園児）（5・6・10・12・1・2・3月）
-----	---

## 安城北部こども園

### 1 利用者状況 月別在園児数(各月1日現在)

利用月	5 歳児	4 歳児	3 歳児	2 歳児	1 歳児	0 歳児	計	入園児 数	退園児 数
定員	50	50	40				140		
4月	34	29	21				84	0	0
5月	35	30	22				87	3	0
6月	35	30	22				87	0	0
7月	35	30	22				87	0	0
8月	35	30	22				87	0	0
9月	35	30	22				87	0	0
10月	35	30	22				87	0	0
11月	35	30	22				87	0	0
12月	36	30	23				89	2	0
1月	35	30	24				89	2	2
2月	35	30	24				89	0	0
3月	35	30	24				89	0	0

### 2 令和4年度の重点事業の実施状況

- (1) 園児の主体的な活動を促し、様々な遊びや自然物の関わりを通して、資質・能力の基礎となる力を育めるよう、魅力ある保育環境づくりに努めます。
  - ・恵まれた自然環境を活かし、自然物を取り上げ主体的に関わりたくなる環境づくりに努めました。子どもたちの心が動く体験を通して、試したり、考えたり、工夫したりすることで思考力や表現力の基礎が育めるようにしました。
- (2) 進んで体を動かして遊ぼうとしたり、興味や関心のあることに自分から関わって取り組もうとしたりする意欲を育てます。
  - ・スポーツ教室で取り組んだ運動遊びを、好きな遊びの中でも繰り返し取り組める環境を整えました。チャレンジカードを作ったり、サーキット遊びに取り入れたりして子どもたちが自らやってみたいと思えるような工夫をしました。
- (3) 園児が基本的な生活習慣や安全生活に必要な習慣を身に着け、自立した生活が送れるように、保育内容及び保育環境の充実に努めます。
  - ・一人一人の子どもに応じた援助をしていくことで、子どもたち自身が“できた”“わかった”と感じられるような保育に努めました。
- (4) 日常生活や自然事象に関心をもつ中で、環境や人権、平和など自分のまわりの問題についての気づきや興味を大切にし、持続可能な社会の創り手を育てます。
  - ・子どもたちが関心をもった内容について一緒に試したり調べたりして、身の回りの問題に気づいたり、考えたりする機会を大切にされた保育に努めました。
- (5) 職員が危機管理意識をもち、危険個所の把握やマニュアルに沿った緊急時対応などの安全管理に努めます。
  - ・危機管理マニュアルの再確認をしたり、緊急時対応の訓練を定期的に行う中での反省を保育に活かしたりするようにしました。ヒヤリハットや事故事例の分析をし、安全な保育環境を整えるように努めました。

## 年間行事実績

### (1) 保育行事実施状況

☆印 保護者参加行事

月	日	保育行事	参加者
4	5	☆入園式	新入園児とその保護者（一家庭二名）
	18～22	☆個別懇談会	園児とその保護者
5	18～20	☆保育参観（小運動会）	全園児とその保護者（一家庭二名）
	29	ありがとうの日	全園児
6	22	カレーパーティー	全園児
7	4～8	☆個別懇談会	園児とその保護者
	7	七夕まつり会	全園児
	13	夏まつり会	全園児
9	2	☆引き渡し訓練	園児とその保護者
10	8	☆運動会	新入園児とその保護者（制限なし）
	25～27	☆保育参観	園児とその保護者（一家庭一名）
11	8	遠足（総合運動公園）	全園児
12	3	☆生活発表会	全園児とその保護者（一家庭二名）
	14	園外保育（バス利用） デンパーク	年長児
	22	クリスマス会	全園児
1	27	☆みんなで遊ぼう会	園児と祖父母（園児一名に一名） ※コロナ感染防止のため9月から延期
	11～20	かけあし	全園児
	20	おしるこパーティー	全園児
	16～20	☆希望個別懇談会	園児とその保護者
2	2	おでんパーティー	全園児
	3	豆まき	全園児
	10	お店屋さんごっこ	全園児
	15～17	☆音楽会・保育参観	園児とその保護者（一家庭二名）
	28	お別れ遠足（大池公園）	全園児
3	1	お別れ会	全園児
	3	ひなまつり会、	全園児
	23	☆卒園式・壮行会	全園児と年長保護者（一家族二名）

### (2) 保健計画実施状況

区分	対象者	年回数	実施時期
身体測定	全園児	6回	5・7・9・11・1・3月
健康診断	全園児	2回	5月・10月
歯科検診	全園児	1回	5月
尿検査	全園児	1回	6月

### (3) その他の行事

その他	園開放（9・10・12・1・2月に計8回実施）、交通訓練・避難訓練（毎月1回）、お話し会（6・7・9・10・11・12・1・2月に12回実施）、スポーツ教室（5・6・9・10・12・1・2月実施） 誕生日会（毎月1回）、不審者侵入時対応訓練（6月、9月、12月）
-----	--

# 東栄こども園

## 1 利用者状況 月別在園児数(各月1日現在)

利用月	5 歳児	4 歳児	3 歳児	2 歳児	1 歳児	0 歳児	計	入園児 数	退園児 数
定員	50	50	40				140		
4月	42	30	32				104	0	0
5月	42	30	32				104	0	0
6月	42	29	32				103	0	1
7月	42	29	32				103	1	1
8月	42	29	32				103	0	0
9月	43	30	32				105	2	0
10月	43	30	33				106	1	0
11月	43	30	32				105	0	1
12月	43	30	32				105	0	0
1月	43	31	32				106	3	2
2月	43	31	32				106	0	0
3月	43	31	33				107	1	0

## 2 令和4年度の重点事業の実施状況

- (1) 一人一人の発達を捉え、遊びたくなるような環境を整えたり援助したりしながら、主体的に遊ぶ子を育てます。
  - ・一人一人の子ども理解、遊び環境の充実に努め、子どもたちが主体的に活動できるよう保育を進めてきました。
- (2) 様々な人との関わりの中で、愛情や信頼感をもち、自立と協同の態度及び道徳性の芽生えを育てます。
  - ・生活や遊びの中でいろいろな感情を味わい、人と関わるのが好きな子を育て、友達と協力する楽しさやルールを守って遊ぶ充実感などを知らせてきました。
- (3) 心身ともに健康的で、安全に体力の増進が図れる遊びを充実させます。
  - ・運動遊びの講師を招き、子どもも保育者も安全に楽しく体を動かして遊ぶ方法を学び、保育に取り入れてきました。
- (4) 身近な出来事や問題に関心をもたせ、持続可能な社会の担い手を育てます。
  - ・お楽しみ会でSDGsに関する内容を盛り込んだり、保育の中で取り入れたりしながらきっかけ作りをし、持続可能な社会の担い手を育てることに努めました。
- (5) 家庭や地域の実情に合わせ、子育てに関する相談や情報提供などの子育て支援に努めます。
  - ・保護者と話しやすい関係をつくり、相談があったときは個別で丁寧な対応に努めました。
- (6) 危機管理意識をもち、交通事故や災害、不審者等から守るための訓練を実施し安全安心保育に努めます
  - ・交通訓練や避難訓練、不審者対応訓練を定期的に行い、改善点を職員間で共通理解をすることで、保育者一人一人の危機意識を高めることができました。



## 年間行事実績

### (1) 保育行事実施状況

☆印 保護者参加行事

月	日	保育行事	参加者
4	5	☆入園式	新入園児とその保護者（一家庭二名以内）
5	11～13	☆自由保育参観	一家庭一名
	12～20	☆個別懇談会	全園児とその保護者（一家庭一名）
6	21	カレーパーティー	全園児
7	5	プラネタリウム見学 （バス利用）	年長児
	7～15	☆希望個別懇談会	園児とその保護者
	7	七夕まつり会	全園児
	14	ピザパーティー	全園児
9	1	☆引き渡し訓練	全園児とその保護者
10	2	☆運動会	全園児とその保護者（一家庭四名）
	20	グランドゴルフ	年長児
	21	秋の遠足（園周辺散歩）	全園児
11	7	消防署見学	年長児
12	3	生活発表会	全園児とその保護者（一家庭四名）
	21	クリスマス会	全園児
1	16～24	☆希望個別懇談会	園児とその保護者
	19～20	☆自由保育参観	一家庭一名
	25	おでんパーティー	全園児
2	3	豆まき	全園児
	10	お店屋さんごっこ	全園児
	20～21	ひな人形見学	年長・年中児
3	1	お別れ会	全園児
	2	お別れ遠足（東栄公園）	全園児
	3	ひなまつり会	全園児
	7	感謝の会	年長児とその保護者（一家庭二名）
	23	卒園式・壮行会	年長児とその保護者（一家庭二名） 年中・年少児

### (2) 保健計画実施状況

区分	対象者	年回数	実施時期
身体測定	全園児	6	5、7、9、11、1、3月
健康診断	全園児	2	5月、10月
歯科健診	全園児	1	6月
尿検査	全園児	1	6月

### (3) その他の行事

その他	園開放（5/28、6/16、9/7・8、10/19、12/8、1/23） 5/28新型コロナウイルス感染拡大防止のため中止 交通訓練0の日（毎月1回）、避難訓練（毎月1回） ストーリーテリング（年長児 9、11、1月） 出前お話し会（年中・年少児 6、9、11、1、3月） 不審者侵入時対応訓練（6、10、12月）
-----	--